



GUIDE D'INSTALLATION PERGOLA SUR MESURE ÉVOLUTION

PLAQUE
POLYCARBONATE



Outils nécessaires :

- Perceuse/visseuse électrique, F
- Forets HSS – 3 mm/7 mm/8 mm,
- Forets à maçonnerie – 6 mm/8 mm,
- Pistolet en silicone,
- Niveau à bulle,
- Maillet et marteau,
- Escabeaux

Outils fournis :

- Embout de vissage,
- Embout de vissage Pozidriv,
- Mastic silicone
- Fixations,
- Grille de gouttière



Embout de vissage
RS PRO Torx, T30



Embout de vissage RS
PRO Pozidriv, PZ2



GUIDE D'INSTALLATION PERGOLA SUR MESURE ÉVOLUTION

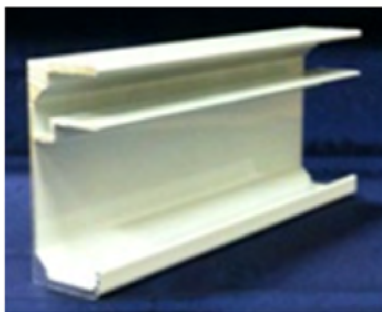


Composants de pergola fournis :

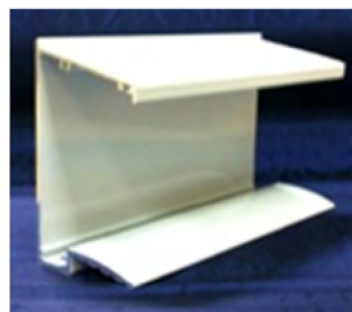
Profil de jonction



Profil de rive



Profil mural



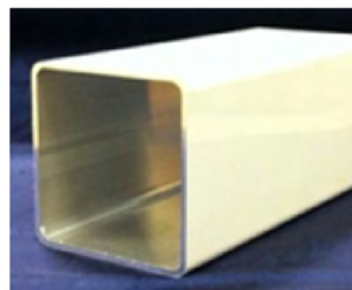
Profil avant-toit/Gouttière



Garniture d'extrémité



Poteaux





GUIDE D'INSTALLATION PERGOLA SUR MESURE ÉVOLUTION



Etape 1.0 Préparation d'avant-toit/poteaux/gouttière

Appliquez du mastic silicone sur le bord du profil avant-toit/gouttière



Etape 1.1 Préparation de la gouttière/profil avant-toit

Fixez l'embout à l'extrémité de la gouttière à l'aide des vis autotaraudeuses et du capuchon fournis. Essayez l'excès de silicone sur le bord extérieur.

N.B. Ne posez pas la vis "X" car elle sera posée ultérieurement.



Étape 1.2 Préparation de l'avant-toit/de la gouttière

Une fois les embouts posés, appliquez du silicone sur le bord intérieur.



Étape 1.3 Préparation de la poutre d'avant-toit/de la gouttière

Déterminez et marquez la position de poteau sur la face inférieure de la gouttière/poutre. Sélectionnez le ou les poteaux de drainage et percez un trou central de 40 mm.

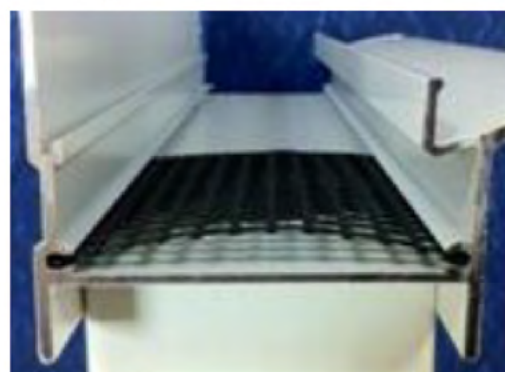
NB. Il est également possible de percer une série de petits trous selon un modèle circulaire pour obtenir le même résultat.



Étape 1.4 Préparation de profil avant-toit/ poutre /gouttière

Pour éviter que les plaques et les débris ne bloquent la sortie d'eau, installez une petite section de grille de gouttière comme indiqué sur le schéma.

Vous pouvez la fixer en position à l'aide d'un peu de silicone si nécessaire.



Étape 1.5 Préparation de profil avant-toit/ poutre /gouttière

Une fois le premier trou percé, fixez définitivement le ou les poteaux en position à l'aide de deux vis autotaraudeuses par côté.

Assurez-vous que les poteaux sont d'équerre par rapport au profil d'avant-toit avant de fixer les vis.



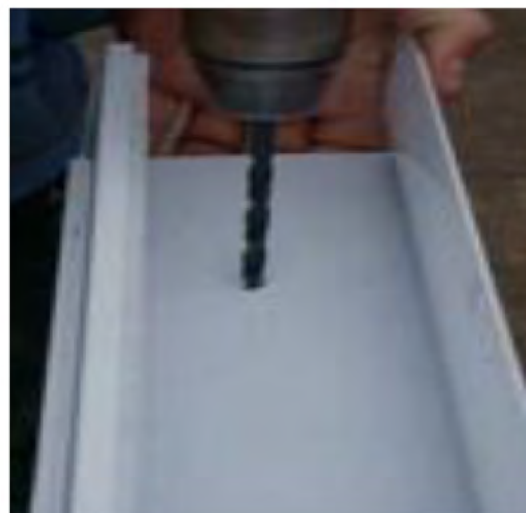
Étape 2

NB : toutes les mesures indiquées sont la hauteur jusqu'au-dessous du profil mural.

NB : les dimensions sont pour des poteaux standard de 2,25 m. Pour des poteaux de 3 m, ajoutez 750 mm aux dimensions de l'étape 2.1.

Étape 2.1 Préparation du profil mural

À l'aide d'un foret de 7 mm, pré-percez le profil mural à 100 mm du bord. Espacez également les autres points de fixation le long du profil et percez. Nous recommandons un minimum d'une fixation par profil de jonction le long du profil mural.



Étape 2.2 Préparation du profil mural

Appliquez du silicone à l'arrière du profil mural. Placez le profil mural sur le mur, percez et fixez le premier trou dans le mur à l'aide de la mèche à maçonnerie de 6 mm et des fixations fournies.

NB : les fixations fournies doivent être fixées dans la maçonnerie sans cheville. Ne pas fixer dans le joint de mortier.



Étape 2.3 Préparation de la plaque murale

Assurez-vous que le profil mural est de niveau et posez les autres fixations et les capuchons. Appliquez du silicone sur le bord supérieur du profil mural pour former un joint étanche.



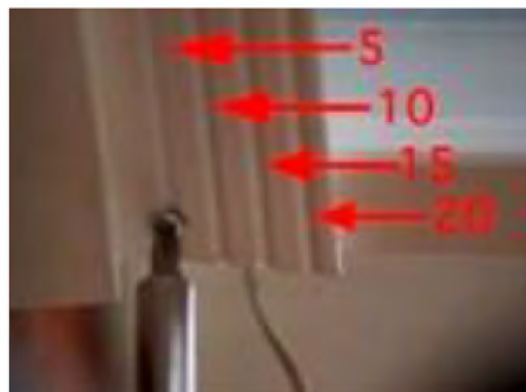
Étape 3.0 Montage de pergola

Les deux profilés du profil de rive (bordure) doivent être fixés sur le profil mural et le profil d'avant-toit à l'aide des vis autotaraudeuses fournies. Utilisez une vis à chaque extrémité du profil à ce stade pour permettre un mouvement pour l'équerrage plus tard dans la procédure.



Étape 3.1 Montage de pergola

Les deux profilés du profil de rive (bordure) doivent être fixés sur le profil mural et le profil d'avant-toit à l'aide des vis autotaraudeuses fournies. Utilisez une vis à chaque extrémité de la barre à ce stade pour permettre un mouvement pour l'équerrage plus tard dans la procédure.



Étape 3.2 Montage de pergola

Installez la fermeture d'extrémité (profil U en PVC) de la plaque au centre des deux extrémités des panneaux de polycarbonate. Notez que le film imprimé sur les panneaux indique le côté solaire supérieur (extérieur).

La bande de film perforé doit se trouver à l'extrémité de la gouttière du toit. La fermeture est équipée de trous de drainage sur la face inférieure.



Étape 3.3 Montage de pergola

Engagez le bord du premier panneau de polycarbonate dans le profil de rive (bordure) et poussez fermement le panneau en laissant un espace de 5 mm pour l'expansion du polycarbonate. Sélectionnez ensuite le profil de jonction et continuez à travers le toit, en laissant à nouveau un espace de dilatation de 5 mm.

Assurez-vous que le profil est entièrement engagé dans le profil mural. NB : ne fixez aucun profil à ce stade.



Étape 3.4 Montage de pergola

Répétez la procédure d'installation du profil avec tous les autres panneaux et profils jusqu'à ce qu'il ne reste plus qu'un seul panneau.

Retirez maintenant le profil de rive (bordure) pour permettre l'accès au dernier panneau, puis remettez-la en place. La structure doit maintenant être mise à l'équerre.

Les fermetures d'extrémité en PVC (profils U) doivent être alignées avec le profil mural. Fixez maintenant tous les profils à l'aide de deux vis aux deux extrémités de chaque profil.



Étape 4.0 Fixation des poteaux

Une fois que la structure est d'équerre, mettez les poteaux à niveau dans les deux sens à l'aide d'un niveau à bulle. Percez le socle en béton à l'aide d'une mèche à maçonnerie de 8 mm et fixez les supports de poteau à la base en béton à l'aide des ancrages de poteau fournis.



Étape 4.1 Fixation des poteaux

Enfoncez les fixations au marteau et serrez-les avec une clé de 13 mm.

Vérifiez que les fixations sont bien adaptées à votre base.



Étape 4.2 Fixation des poteaux

Mettez la gouttière à niveau en ajustant le poteau sur le support de base. Une fois que vous avez atteint la position souhaitée, fixez le poteau à l'aide de deux vis et de capuchons de chaque côté du poteau.



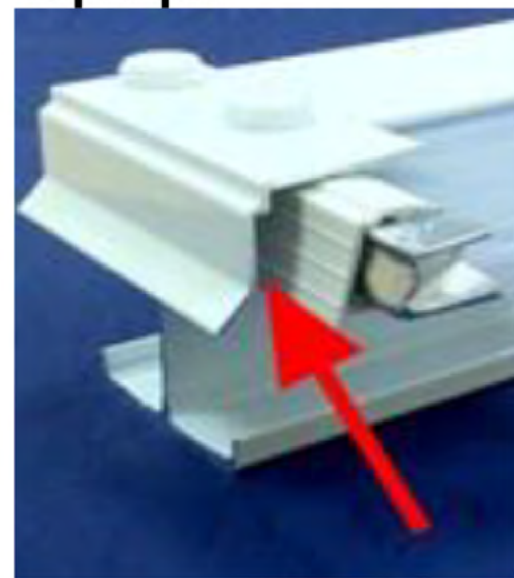
Étape 5.0 Mise en place de la garniture de bord de plaque

Appliquez du silicone sur le bord avant de la fermeture de la plaque à l'extrémité de la gouttière de pergola pour vous assurer qu'elle est scellée sur le matériau de vitrage.



Étape 5.1 Mise en place de la garniture de bord de plaque

Positionnez la garniture de bord sur les extrémités du profil en laissant un espace de 10 mm pour l'évacuation de l'eau à l'extrémité de la plaque. La garniture doit être fixée à l'aide des vis et des capuchons fournis et le silicone doit être appliqué à l'endroit où le capuchon repose sur les profils. Il est également recommandé d'appliquer une petite quantité de mastic sur le dessus de chaque tête de vis.



Étape 5.2 Mise en place de la garniture de bord de plaque

Utilisez les vis et les capuchons fournis.
Utilisez la ligne sur les profils pour déterminer la position des vis.
Utilisez une vis par profil d'extrémité et deux par profil de jonction.



Étape 5.3 Mise en place de la garniture de bord de plaque

Appliquez du silicone devant la garniture de bord sur le profil de jonction. Fixez la vis "X" en position (voir l'étape 1.1) et installez les embouts du profil mural.



L'installation de pergola est maintenant terminée.

Profondeur

Pente (en degré)	150 cm	200 cm	250 cm	300 cm	350 cm	400 cm
5	242 cm	246 cm	250 cm	255 cm	259 cm	263 cm
10	254 cm	263 cm	272 cm	280 cm	289 cm	298 cm
15	266.5 cm	279.5 cm	292 cm	305 cm	318 cm	331 cm
20	278 cm	295.5 cm	313 cm	330 cm	347 cm	364 cm

Basé sur une longueur de poteau standard de 2,25 m et incluant 20 mm pour les supports de base/poteau. Ajoutez 75 cm pour la mise à niveau des poteaux de 3 m, le cas échéant.

Avis de non-responsabilité

Le fabricant décline toute responsabilité en cas de blessures ou de pertes consécutives à l'utilisation de fixations inadaptées ou à l'installation du produit d'une manière différente de celle décrite dans le présent document. En cas de doute, demandez à un ingénieur structurel qualifié sur l'adéquation de ce produit à votre application avant de procéder à l'installation. Les pergolas sont conçues pour résister à une charge de 600 N/m², ce qui convient à la plupart des applications domestiques. Si vous installez la pergola dans un endroit exposé, veuillez appeler votre fournisseur pour vous renseigner sur les spécifications de charge accrue.

Veuillez consulter le site www.plaque-polycarbonate.fr pour obtenir une version couleur téléchargeable des instructions de montage.

